

# Karpaty łączą - mechanizm konsultacji i współpracy dla wdrażania Konwencji Karpackiej

## Przemysław Śleszyński

### Instytut Geografii i Przestrzennego Zagospodarowania PAN

ul. Twarda 51/55, 00-818 Warszawa, tel. (22) 6978824, 6978822

e-mail: [psleszyn@twarda.pan.pl](mailto:psleszyn@twarda.pan.pl)

PROJEKT WSPÓŁFINANSOWANY PRZEZ SZWAJCARIĘ W RAMACH SZWAJCARSKIEGO  
PROGRAMU WSPÓŁPRACY Z NOWYMI KRAJAMI CZŁONKOWSKIMI UNII EUROPEJSKIEJ

Lider projektu



Partnerzy



## Projekt objęty Patronatem Honorowym:



Ministra Rolnictwa  
i Rozwoju Wsi



### Ministerstwo Sportu i Turystyki

Ministra Sportu i Turystyki



### MINISTERSTWO ŚRODOWISKA

Głównego  
Konservatora Przyrody



Marszałka  
Województwa  
Podkarpackiego



Marszałka  
Województwa  
Małopolskiego



Konwencji Karpackiej

## Projekt objęty Patronatem Medialnym:



TVP Kraków



TVP Rzeszów



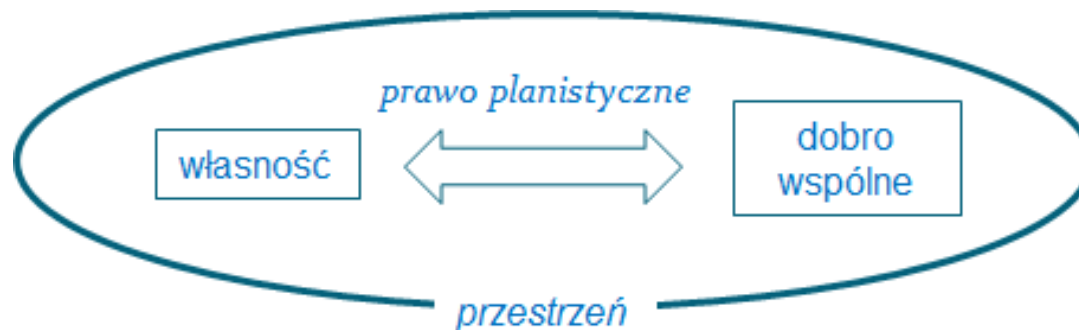
Polskiego Radia Rzeszów

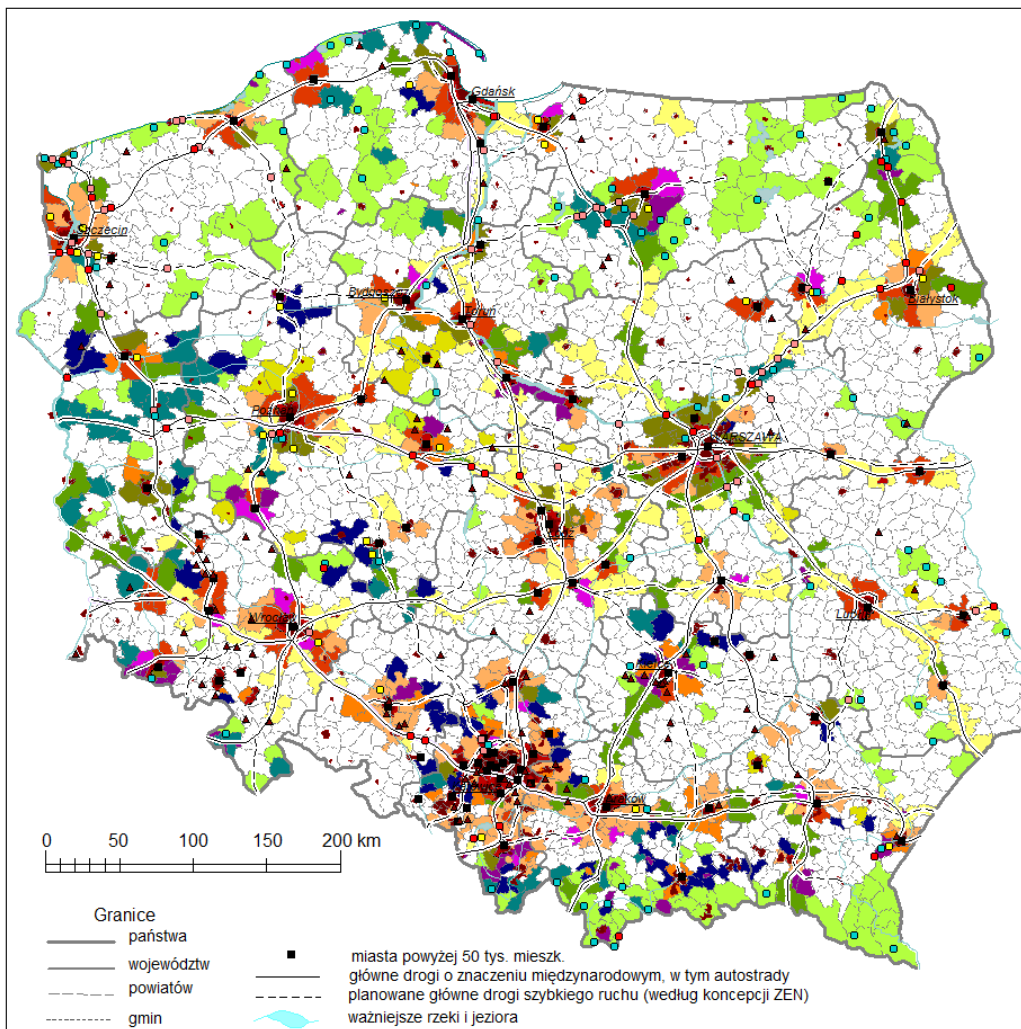


Gazety Wyborczej Kraków

## GŁÓWNY CEL PLANOWANIA PRZESTRZENNEGO W PERSPEKTYWIE SPOŁECZNO-EKONOMICZNEJ I KRAJOBRAZOWEJ:

1. optymalizacja, czyli wskazanie najlepszych możliwości racjonalnego, efektywnego gospodarowania przestrzenią z punktu widzenia zaspokajania potrzeb i jakości życia przy równoczesnej ochronie zasobów naturalnych.
2. rola regulacyjna pomiędzy prawami indywidualnymi a dobrem wspólnym – godzenie różnych interesów różnych podmiotów.





### Konflikty w rdzeniach obszarów metropolitalnych i zespołów miejskich średniej wielkości

- silne i częste na obszarach silnie zurbanizowanych związane z koncentracją funkcji miejskich
- silne i częste, w granicach administracyjnych miast, związane szczególnie z rozwojem zabudowy jednorodzinnej i transportu Z

### Konflikty w gminach położonych w zasięgu oddziaływania większych miast

- silne i częste, związane szczególnie z procesami suburbanizacji rezydencjalnej i transportu UM
- jak wyżej, związane często z obszarami cennymi przyrodniczo i chronionymi UME
- częste, związane z procesami urbanizacji na na obszarach szczególnie cennych przyrodniczo i chronionych UE
- jak wyżej, przy współwystępowaniu presji turystycznej UET
- częste i silne, związane z presją turystyczną UT
- umiarkowane, związane głównie z rozpraszaniem zabudowy, wzrostem intensywności użytkowania ziemi oraz oddziaływaniem transportu U

### Konflikty w gminach poza strefami wpływu większych miast na obszarach rozwiniętych rolniczo

- związane z przebiegiem korytarzy transportowych
- związane z rozwojem przemysłu

### Konflikty w gminach poza strefami wpływu większych miast na obszarach cennych przyrodniczo i chronionych

- silne i permanentne, z funkcjami transportu, ewentualnie przemysłu EK
- silne i umiarkowane, okresowe, z funkcją turystyczną, związane zwłaszcza z zagospodarowaniem turystycznym ET
- silne i umiarkowane, z funkcją turystyczną i transportową oraz przemysłową EKT
- silne i umiarkowane, związane z zagospodarowaniem przemysłowym EP

### Obserwowane i spodziewane szczególnie uciążliwe konflikty przestrzenne oraz przejawy antropopresji na obszarach chronionych (parki narodowe, sieć Natura 2000)

- suburbanizacja
- turystyka
- główne drogi
- planowane drogi szybkiego ruchu
- wydobycie i przetwórstwo surowców mineralnych

potencjalnie około 1100 gmin (44% w kraju)

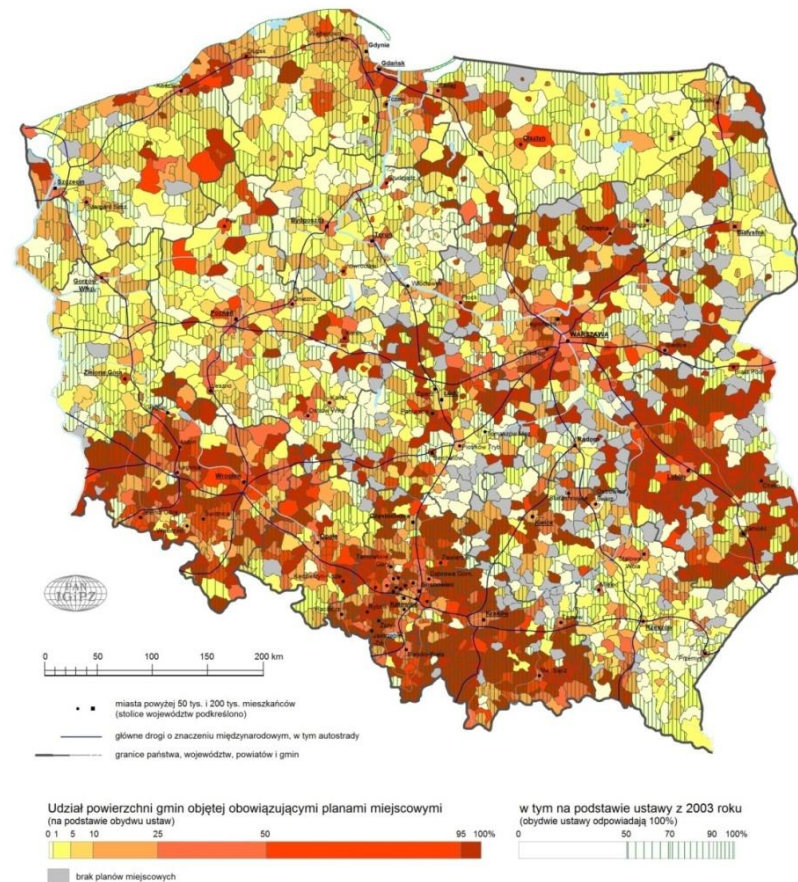
Źródło: Śleszyński 2008/ Ekspercki projekt KPZK

POKRYCIE PLANISTYCZNE, 1.01.2014

1. Rolę regulacyjną na poziomie lokalnym powinny pełnić studia uikzp oraz plany miejscowe

2. Pokrycie planistyczne jest jednak niewystarczające, a plany miejscowe mają wadliwą strukturę.

3. Dokumenty planistyczne są przeszacowane pod względem podaży zabudowy mieszkaniowej, co sprzyja rozproszeniu osadnictwa.



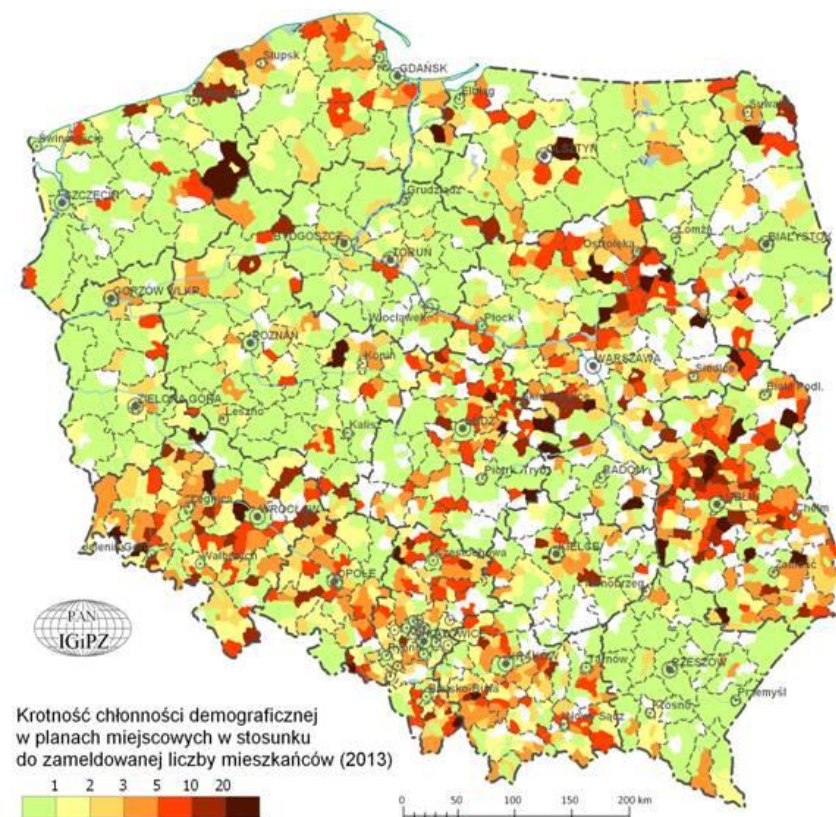
Źródło: Śleszyński i in. 2015 (raporty IGiPZ PAN dla resortów infrastruktury nt. sytuacji planistycznej w gminach)

KROTNOŚĆ CHŁONNOŚCI W STOSUNKU DO ZALUDNIENIA  
(ile razy więcej ludzi może zamieszkać, niż mieszka obecnie)

W Polsce według  
obowiązujących dokumentów  
może zamieszkać:

- według planów miejscowych **około 60 mln osób** (pokrycie <30% powierzchni kraju), z czego poza miastami ok. 35 mln
- według studiów uikzp **130-200 mln osób**

Czy cała Polska chce się  
przenieść na wieś?



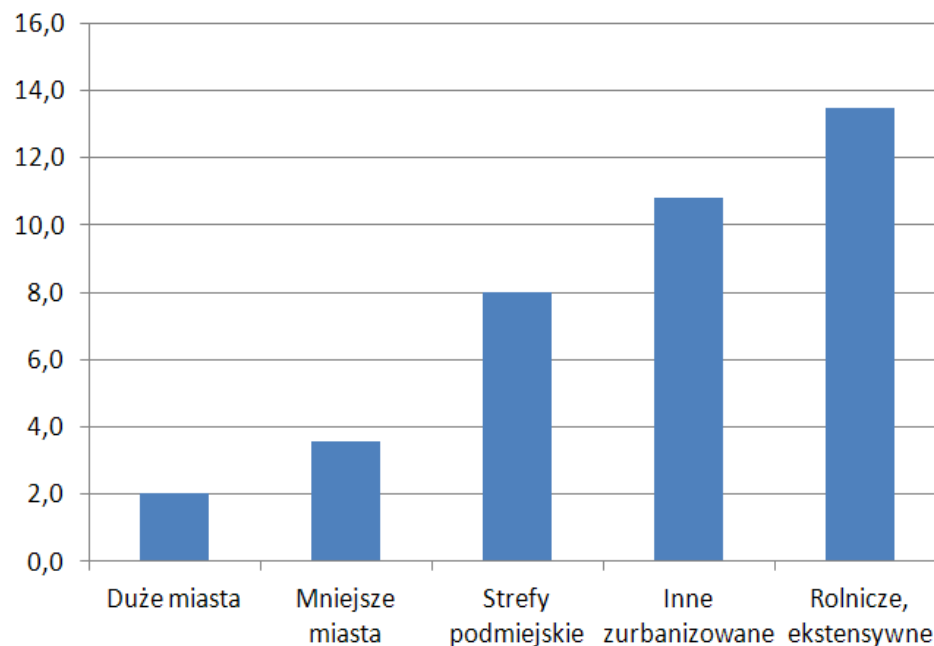
Źródło: Śleszyński i in. 2015 (raporty IGiPZ PAN dla resortów infrastruktury nt. sytuacji planistycznej w gminach)

## Rozproszone osadnictwo generuje

**KOSZTY** (według *Raportu o społecznych kosztach i ekonomicznych stratach niekontrolowanej urbanizacji w Polsce*, A. Kowalewski i in. 2013):

1. Koszt obsługi jest wielokrotnie wyższy (infrastruktura, transport).
2. Ustawowy wykup gruntów przez gminy (40-130 mld zł).
3. Dojazdy do pracy (34 mld zł rocznie).
4. „Bańka” spekulacyjna na rynku nieruchomości (500-600 mld zł) – nadwyżka podaży gruntów nad realnym popytem.
5. Koszty społeczne związane ze spadkiem jakości życia.
6. Koszty środowiskowe związane z degradacją krajobrazu.

długość sieci kanalizacyjnej w m/osobę (2012)



Źródło: Śleszyński 2014

[http://frdl.org.pl/pliki/frdl/document/zalaczniki\\_artykuly/Raport%20Ekonomiczny%2029.10.2013%20calosc.pdf](http://frdl.org.pl/pliki/frdl/document/zalaczniki_artykuly/Raport%20Ekonomiczny%2029.10.2013%20calosc.pdf)

## **DYSKUSJA:**

- a) W jakim obszarze i jakie straty ponoszą Gminy Karpackie w wyniku nieodpowiedniego planowania przestrzennego?**
- b) Jak można oszacować koszty nieodpowiedniego planowania przestrzennego w Karpatach?**

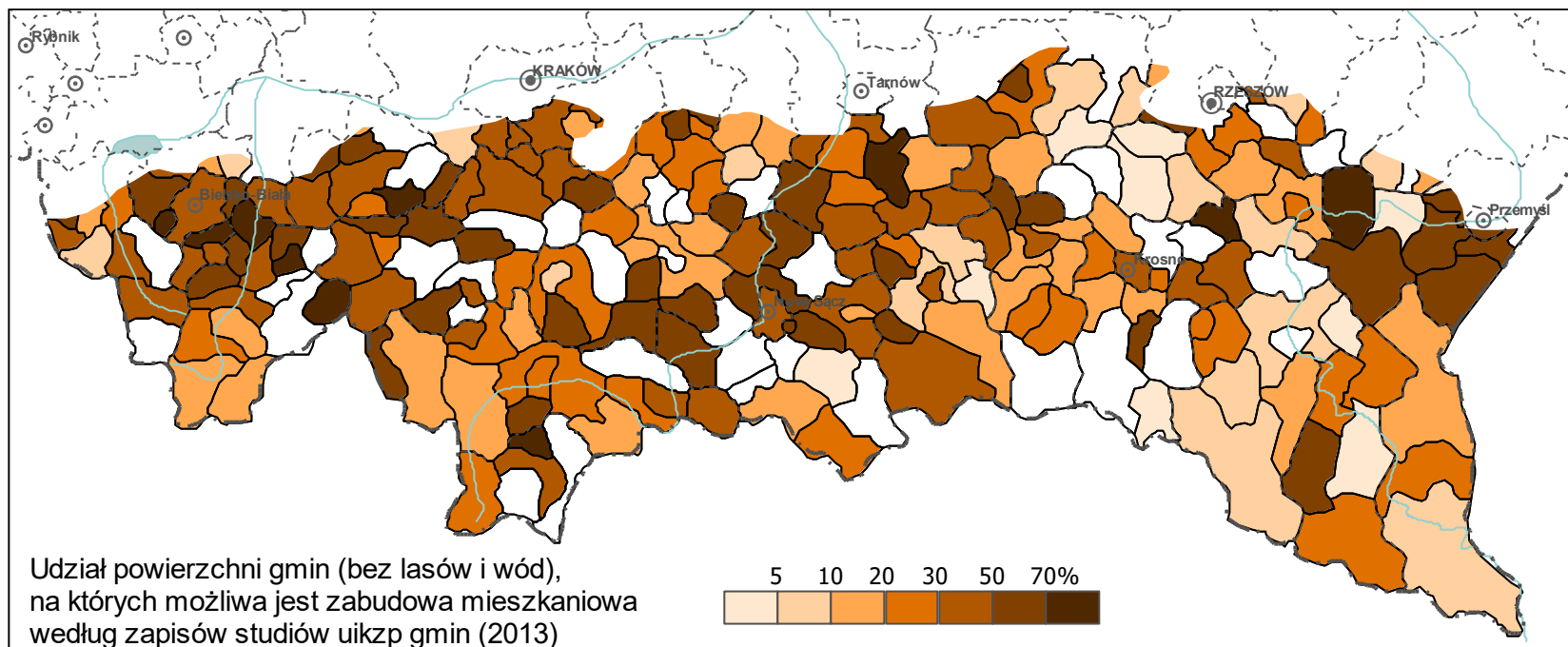


## ORIENTACYJNY SZACUNEK CHŁONNOŚCI DEMOGRAFICZNEJ DLA OBSZARU POLSKICH KARPAT (dane za 2013 r.)

### ZAŁOŻENIA METODYCZNE

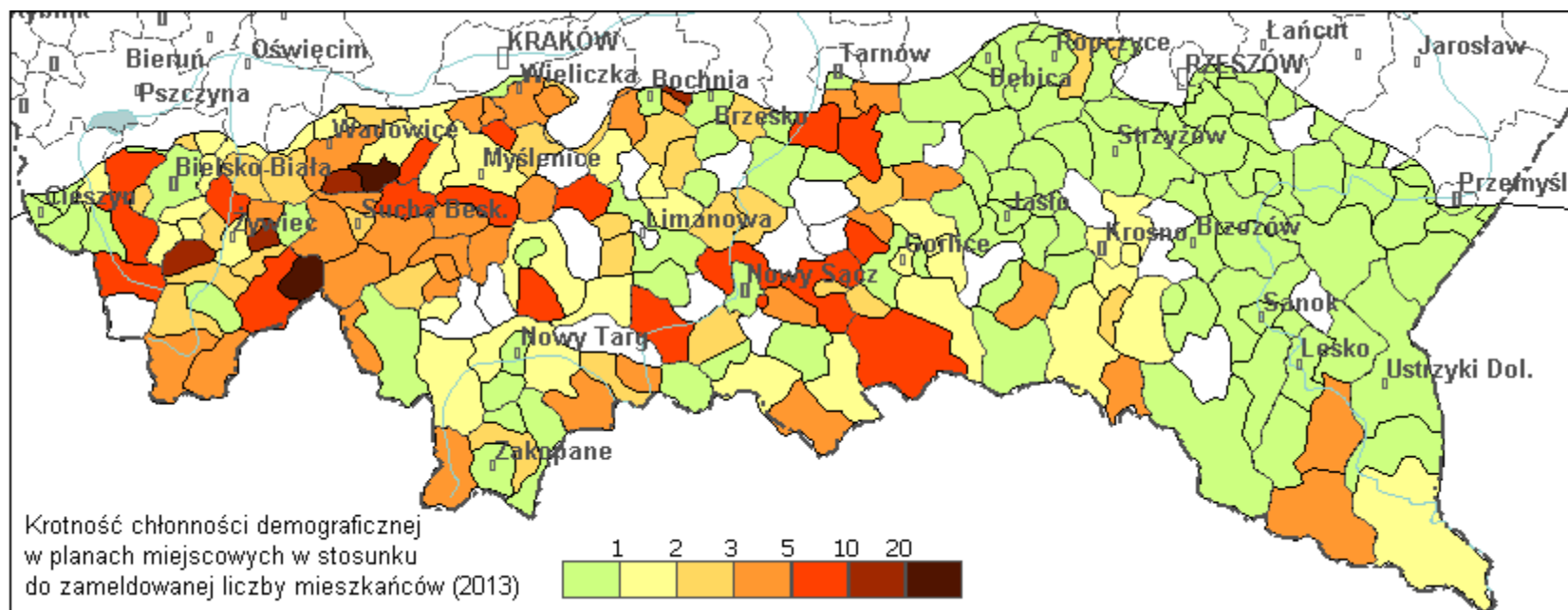
- 216 gmin w Karpatach, dane dla około 80% jednostek
- Pokrycie planistyczne: 47,4%
- Chłonność na podstawie studiów ukizp i planów miejscowych
- Przeciętne wartości chłonności dla zabudowy:
  - jednorodzinnej – 20-50 osób/ha
  - wielorodzinnej – 120-300 osób/ha
  - zagrodowej – 5-25 osób/ha
- Dane zliczane według mezoregionów i makroregionów według kryterium zawierania się większości powierzchni gminy

## SZACUNEK CHŁONNOŚCI DEMOGRAFICZNEJ DLA OBSZARU POLSKICH KARPAT (dane za 2013 r.)



**216 gmin w Karpatach, dane dla około 80% jednostek**  
**Pokrycie planistyczne: 47,4%**

## SZACUNEK CHŁONNOŚCI DEMOGRAFICZNEJ DLA OBSZARU POLSKICH KARPAT (dane za 2013 r.)



**216 gmin w Karpatach, dane dla około 80% jednostek**  
**Pokrycie planistyczne: 47,4%**

## SZACUNEK CHŁONNOŚCI DEMOGRAFICZNEJ DLA OBSZARU POLSKICH KARPAT (dane na koniec 2013 r.)

**szacunek orientacyjny**

MAKROREGION	CHŁONNOŚĆ (tys. osób)		KROTNOŚĆ	
	wg STUDIUM	wg MPZP	wg STUDIUM	wg MPZP
Beskidy Lesiste	428	43	5,2	0,5
Beskidy Środkowe	404	353	3,0	2,6
Beskidy Zachodnie	1 945	2 233	2,3	2,7
Tatry, Podhale	358	218	2,1	1,2
Pogórze Środkowobeskidzkie	2 377	1 082	2,4	1,1
Pogórze Zachodniobeskidzkie	1 556	1 451	2,2	2,0
<b>Razem</b>	<b>7 179</b>	<b>5 380</b>	<b>2,4</b>	<b>1,8</b>

216 gmin w Karpatach, dane dla około 80% jednostek  
Pokrycie planistyczne: 47,4%

# **CZY POLSKIE SPOŁECZEŃSTWO I PRZEDSIĘBIORCÓW STAĆ NA PONOSZENIE KOSZTÓW ROZPROSZONEGO OSADNICTWA I CHAOTYCZNEJ ZABUDOWY – OBSŁUGĘ GRUNTÓW, KTÓRE NIGDY NIE BĘDĄ ZABUDOWANE?**



**Dziękujemy za uwagę.  
Zapraszamy ponownie.**

PROJEKT WSPÓŁFINANSOWANY PRZEZ SZWAJCARIĘ W RAMACH SZWAJCARSKIEGO PROGRAMU WSPÓŁPRACY Z NOWYMI KRAJAMI CZŁONKOWSKIMI UNII EUROPEJSKIEJ

Sekretariat projektu:  
Centrum UNEP/GRID-Warszawa  
Ul. Sobieszyńska 8; 00-764 Warszawa  
Tel.: 22 840 66 64; e-mail: sekretariat@karpatylacza.pl

#### Lider projektu



#### Partnerzy

